

# Era un'emigrata e si chiamava Rosalinda Pesca

Questo il nome della giovane modella dello scultore Oscar Roty la cui effigie è ancora oggi uno dei simboli monetati della Repubblica Francese

di **Olivier Fournier e Fabrice Rolland**

(presidente e vicepresidente del club Les Amis de l'Euro)

## La Semeuse, un'italiana a Parigi

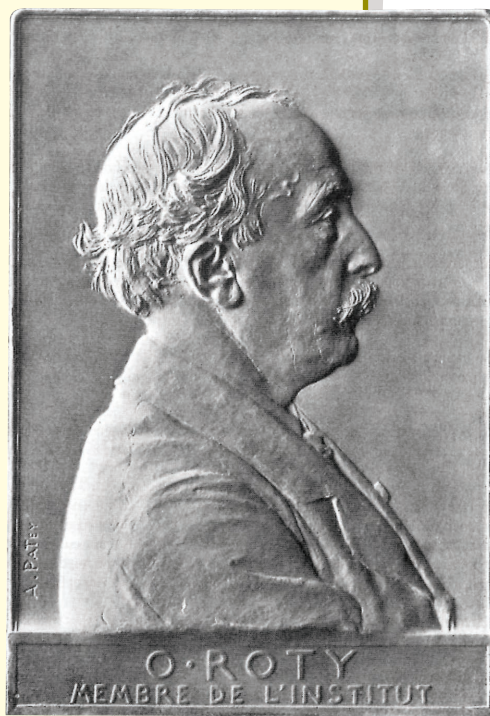
### PREMESSA

Questo articolo rappresenta un breve riassunto sull'origine e la storia del simbolo della Seminatrice (la *Semeuse*) nella tradizione numismatica francese. Su questo soggetto, nel triennio 2008-2010 si è avuta la battitura di monete appartenenti ad

una rinnovata serie e denominate, ovviamente, in euro. Nello specifico, la Monnaie de Paris ha coniato per la prima volta nel 2008 delle monete di 5 euro e di 15 euro in argento e una moneta di 100 euro in oro. Alla maniera di altri Paesi come l'Austria, che emettono delle monete di 5 euro

di circolazione, la Francia emette dal 2008 delle monete commemorative di circolazione che, tuttavia, hanno coso legale solo in Francia e possono - in linea di principio - essere ottenute al valore facciale nel dare il resto o direttamente agli sportelli della Monnaie de Paris.

Nel 2009, la zecca di Francia conierà una moneta di 10 euro e una di 15 euro in argento e, inoltre, anche un'altra da 250 euro in oro. Secondo le ultime informazioni della Monnaie de Paris, le monete di 10 e di 25 euro saranno disponibili a partire del 2 giugno 2009; quella di 250 euro in oro potrà essere sottoscritta a partire del 2 giugno e consegnabile a partire del 14 settembre 2009, mentre quella di 100 euro potrà essere sottoscritta a partire del 14 settembre 2009 e sarà distribuita a partire dal mese di dicembre 2009. La moneta di 100 euro sarà dunque emessa per la seconda volta nel 2009. Nel 2010, sono infine previste una moneta di 50 euro in argento e un'altra di 500 euro in oro. Queste monete sono tutte dei mezzi di pagamento in Francia.



Figg. 1a-1b

Oscar Roty, padre della Seminatrice, in una foto d'epoca e in una placchetta modellata in suo omaggio da Auguste Patey

### OSCAR ROTY, IL PAPA' DELLA SEMINATRICE

Nato nel 1864, Oscar Roty incontrò notevoli difficoltà a vivere della sua arte, specialmente all'inizio della sua carriera. Ini-



Fig. 2  
Rarissima prova dei  
10 franchi in argento  
Seminatrice del 1898



Fig. 3  
Moneta da un franco in  
argento del 1899



ziò ad essere famoso soltanto dopo aver ricevuto il Premio di Roma nel 1875, premio che ricompensava gli artisti dotati di talento in termini di lavori di incisione. Sposatosi con Marie Boulanger nel 1878, anche lei figlia di un artista, era considerato da tutti come un buon padre di famiglia e un buon amico. Morì nel 1911 a Parigi. “Chi è la Semeatrice?” è una domanda che numerose persone si sono poste col passare degli anni. Chi è la modella che ha ispirato l’incisore francese? Le fonti e il sito Internet dedicato al Museo Roty rispondono a questa domanda senza nessun dubbio:

il modello originale per la *Semeuse* fu una giovane ragazza italiana che viveva nelle vicinanze della casa dello scultore Oscar Roty, e che si chiamava Rosalinda Pesca.

### LA SEMINATRICE, SIMBOLO DI UN'EPOCA

La Semeatrice rappresenta la Francia alla fine del XIX secolo, che era soprattutto rivolta all’agricoltura e allo sfruttamento delle risorse naturali. Più del 70% della popolazione viveva infatti nelle campagne, traendo i propri redditi dalle attività agricole.

La Semeatrice era originariamente stata disegnata per una medaglia del Ministero dell’Agricoltura, nel 1886. Tuttavia, la medaglia non venne coniata ma la Semeatrice venne comunque effigiata sulle monete a partire del 1897 ed utilizzata sulle monete in circolazione corrente in franchi fino al 2001; inoltre, si ritrova la Semeatrice anche su dei francobolli fino al 1978.

Il disegno iniziale di Oscar Roty aveva sempre stupito i collezionisti e più generalmente gli utilizzatori delle monete e dei francobolli: la Semeatrice ci semina contro il vento. Contrariamente ad una leggenda tanto tenace quanto largamente diffusa e dopo una di-

scussione con un vecchio agricoltore numismatico, seminare contro il vento è tecnica che è stata veramente usata, chiedendo semplicemente un lancio particolare.

### LA RINASCITA DELLA SEMINATRICE

La nuova Semeatrice è stata modernizzata. Non riveste più una toga come le donne della Grecia antica, periodo abituale di ispirazione degli artisti al tempo di Roty. La Monnaie de Paris ha deciso infatti di vestire la Semeatrice con un abito corto allo stesso modo in cui potrebbe essere vestita una giovane donna di oggi.

Ma l’idea della zecca francese era di caratterizzare in modo diverso ogni nominale, includendo tuttavia le monete in una logica di serie. È per questo che i dritti delle diverse monete della serie rappresentano la Semeatrice in diverse posture. Mettendo tutti i dritti in sequenza, uno dopo l’altro, essi creano un’impressione di movimento della Semeatrice, come un piccolo filmato durante il quale la figura è in movimento. Inoltre, questa marcia si svolge in pieno giorno e la posizione del sole nel cielo è diversa su ogni moneta. Si comincia con il sole che si alza ad Est, visto della Semeatrice



Fig. 4  
Medaglia per il decennale dalla fine della  
Prima guerra mondiale con la Semeatrice e  
i ritratti di Clemenceau, Poincaré e Briand



Fig. 5a-5b  
Due dei tanti francobolli francesi emessi  
con l’effigie della

Fig. 6  
Biglietto di  
necessità della  
Camera di  
commercio di  
Belfort emesso  
nel 1918





Fig. 7



Fig. 8



Fig. 9



Fig. 10



Fig. 11



Fig. 12



Figg. 7-12

La nuova serie Semeuse della zecca di Parigi con la Semnatrice "in cammino" e in versione moderna (diametri reali nella tabella)

ce, sulla moneta di 5 euro e si finisce con il sole che tramonta all'Ovest, visto della Semnatrice, sulla moneta di 500 euro.

Certo, questa serie potrebbe essere considerata insolita, ma riteniamo invece che si tratti di un'idea veramente molto interessante. Questa serie mostra infatti ai collezionisti che il nuovo direttore della Monnaie de Paris, Christophe Beaux, si interessa a loro e alle loro esigenze di possedere monete belle, originali e, possibilmente, non tutte uguali. Tramite questo progetto, si è così riusciti a combinare modernità e tradizione in seno alla numismatica francese: una scommessa vinta!

Un'altra idea della Monnaie de Paris era di distribuire una parte di queste monete direttamente alla popolazione. Queste monete sono delle monete commemorative circolanti; ciò implica che devono circolare. Come indicato in precedenza, tuttavia, esse non possono circolare che in Francia. Per assicurare una distribuzione uniforme, la Monnaie de Paris ha concluso un accordo con i servizi postali francesi per la distribuzione di queste monete, a valore facciale, in più di mille uffici postali ripartiti in tutta la Francia. Visto che si trattava di una messa in circolazione monetaria, era naturalmente necessario di comprare un articolo all'ufficio postale per acquistare questa moneta nel dare il resto. Così, numerose persone hanno potuto procurarsi le monete in questo modo. In generale queste monete sembrano aver stimolato l'interesse del pubblico per le monete in euro in Francia. Grazie a questo successo numerose monete rimarranno presso collezionisti di vecchia data e nuovi "amatori" della numismatica. Tuttavia, in Francia, qualche Semnatrice da 5 euro è anche stata segnalata in circolazione. ▼

## LA SERIE SEMEUSE IN CIFRE

Valore	5 euro	10 euro	15 euro	25 euro	100 euro	250 euro
Data	2008	2009	2008	2009	2008 e 2009	2009
Peso (g)	10	12	15	18	3,1	8,45
Diametro (mm)	27	29	31	33	15	22
Metallo e titolo	Argento 500‰	Argento 835‰	Argento 900‰	Argento 900‰	Oro 999‰	Oro 920‰
Contingente	2.000.000	1.000.000	500.000	250.000	50.000 nel 2008 e 50.000 nel 2009	250.000
Finitura	Fdc	Fdc	Fdc	Fdc	Bu	Bu
Posizione del sole	alle 8	alle 9	alle 10	alle 11	alle 14	alle 15

## OMAGGIO FRANCESE AD ETTORE BUGATTI

I primi esemplari di Bugatti sono considerati due modelli progettati e costruiti da Ettore Bugatti tra il 1900 e il 1901, con l'aiuto finanziario del padre Carlo e della famiglia Gulinelli di Ferrara. Conosciuti come Bugatti-Gulinelli Type2, ne furono prodotti probabilmente solo due esemplari e uno di questi vinse il Gran premio di Milano del 1901, permettendo a Ettore di essere notato dall'alsaziano de Dietrich. La Bugatti venne invece fondata a Molsheim, in Alsazia nel 1909 da Ettore Bugatti e il marchio si è particolarmente distinta nell'automobilismo sportivo, con i suoi leggendari bolidi blu col radiatore in ferro da cavallo.

È Ettore Bugatti, nato nel 1841 a Mi-

lano, che la Monnaie de Paris ha deciso di commemorare nel suo programma 2009, in onore dei 100 anni della marca omonima. Questa emissione si iscrive nella serie dedicata ai grandi capitani dell'industria francese e valorizza tanto il patrimonio industriale transalpino quanto il genio italiano.



Valore facciale	Taglio	Metallo	Qualità	Intitolazione	Diametro	Peso	Stampato massimo
€ 500	5 oz	Oro	Be	999‰	50 mm	155,50 g	99
€ 50	1/4 oz	Oro	Be	920‰	22 mm	8,45 g	1.000
€ 20	2 oz	Argento	Be	950‰	44,5 mm	65,482 g	5.000
€ 10	22,2 oz	Argento	Be	900‰	37 mm	22,2 g	10.000
€ 50	5 oz	Argento	Be	950‰	50 mm	163,80 g	500