

MONNAIE INF 69

LE MAGAZINE DE LA MONNAIE ROYALE DE BELGIQUE - MAI 2016



Bien plus qu'un objet
de collection:

LA PIÈCE DE 2 EUROS CHILD FOCUS



child focus



NOUVEAU!

*Une pièce d'or de
25 euros pour la Société
Royale de Numismatique
de Belgique...*



*... et une
pièce d'argent de 20 euros
pour la Commission for
Relief in Belgium!*



Découvrez aussi la nouvelle médaille en l'honneur de **Lucky Luke**, une nouvelle série de **pièces commémoratives de 2 euros** et deux nouvelles émissions dans notre série de médailles sur la Première Guerre Mondiale!



Chers numismates,

En tant que toute nouvelle Commissaire des Monnaies, j'ai l'honneur, pour la première fois, de participer à la rédaction du Monnaie Info de la Monnaie Royale de Belgique. Monsieur le Ministre des Finances, Johan Van Overtveldt, m'a en effet chargée, à partir du 1^{er} avril, de la responsabilité de Commissaire des Monnaies. Je prends donc la suite de Bernard Gillard, qui occupait la fonction de Commissaire des Monnaies a.i. depuis juin 2012.

Comme **différent du Commissaire des Monnaies**, j'ai choisi les armoiries de la commune de Herzele dont je porte le nom. J'expliquerai plus en détail et avec plaisir ce choix du différent dans le Monnaie Info de septembre 2016.

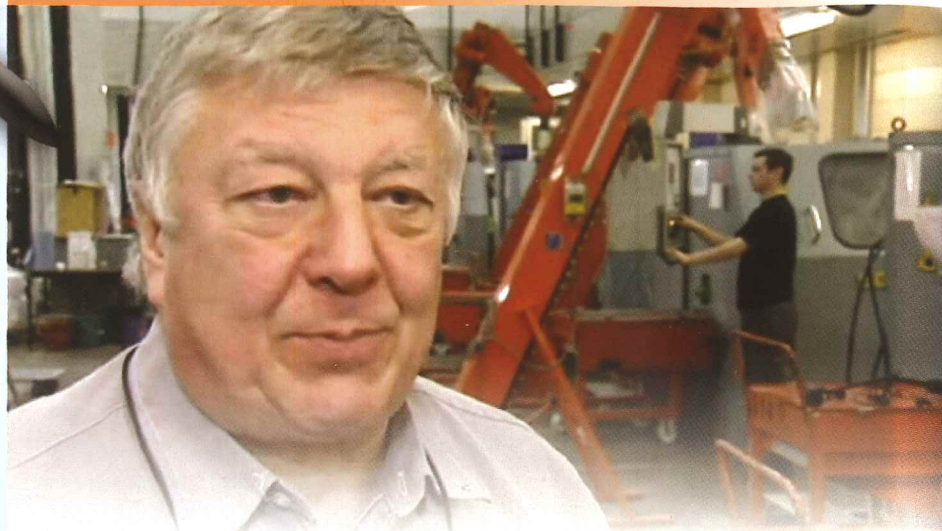
Dans ce Monnaie Info numéro 69, il vous est présenté la **pièce de 2 euro commémorative 2016** qui est dédiée à une organisation bien connue, à savoir **Child Focus**. Par cette émission, la Monnaie Royale perpétue une tradition bien ancrée qui est de choisir très souvent des causes nobles comme thème pour ses pièces commémoratives et d'accorder un soutien financier, par le reversement d'une part des bénéfices de la vente, aux organisations qui poursuivent de telles causes.

Child focus est en effet une fondation qui s'engage corps et âme, depuis presque 20 ans, pour notamment retrouver des enfants disparus. La pièce "Child Focus" sera frappée en **quantité assez limitée** et sera aussi présente dans la circulation courante. Une bonne raison pour acheter au plus vite cette pièce commémorative.

Vous trouverez également dans ce Monnaie Info quelques nouveautés comme par exemple une rare **médaille de Lucky Luke en argent** dont seulement 500 exemplaires seront produits et une **pièce de 25 euro en or** qui fête le 175^{ème} anniversaire de la Société Royale de Numismatique de Belgique. Pour votre plus grand bonheur, nous avons pu nous procurer une **pièce ovale en argent unique** en son genre dans laquelle sont incrustées des pierres semi-précieuses. Un seul conseil : commandez-la vite!

Bonne lecture,

Ingrid Van Herzele
Commissaire des Monnaies



Bilan de près de quatre ans à la tête de la Monnaie

Après avoir exercé la fonction de Commissaire des Monnaies a.i. pendant près de 4 ans, c'est le 1^{er} avril dernier que **Bernard Gillard** a pris retraite. Nous lui souhaitons le meilleur pour cette nouvelle vie qui commence. Vu l'attention qu'il porte à la carrière de ses enfants, ainsi que son intérêt pour de nombreuses disciplines sportives dans lesquelles il s'est d'ailleurs beaucoup investi par le passé, nous sommes convaincus que sa retraite sera riche et bien remplie.

Bernard Gillard est né à Roubaix (France) le 23 mars 1951 et habite à Mouscron. Ingénieur industriel chimiste de formation, il travaillait à la Monnaie Royale de Belgique depuis le 20 septembre 1976. À son entrée en service, il était essayeur au laboratoire de la MRB. En 1999, il est nommé maître examinateur et dirige alors le laboratoire responsable entre autres du contrôle de qualité, de l'analyse des métaux précieux et des matériaux constitutifs des pièces, de l'identification des fausses pièces éventuelles et du bureau de la garantie. En 2012, il succéda à Serge Lesens à la tête de la Monnaie.

Le différent de Bernard Gillard

Bernard Gillard avait choisi un **chat** pour symbole, simplement parce que cet animal domestique fait depuis longtemps partie de sa vie.



Étant donné que l'outillage de frappe au millésime 2012 était déjà fabriqué, lors de sa nomination en tant que Commissaire des Monnaies ad interim, les pièces de cette année-là portaient encore le poinçon de son prédécesseur Serge Lesens (une plume d'oie). Par contre, les pièces d'or de 12½ euros et de 100 euros émises en 2012 portent bel et bien le poinçon de Bernard Gillard. Et c'est également le cas de toutes les pièces émises de 2013 à 2015.

Il en sera d'ailleurs de même pour les pièces millésimes 2016 dont les outillages de frappe ont déjà été produits. Quant aux pièces commémoratives qui seront émises plus tard cette année et aux pièces millésime 2017, elles comporteront un nouveau poinçon.



Coins of all Nations

Le voyage monétaire que nous vous proposons aujourd'hui vous emmène dans des contrées bien différentes, depuis le gigantesque sous-continent indien de plus d'un milliard d'habitants jusqu'à la minuscule république des Seychelles qui n'en compte que 90.000 à peine, en passant par la Zambie, pays atypique au coeur de l'Afrique.



LES SEYCHELLES

Situé au nord de Madagascar, l'archipel des **Seychelles** est constitué de 115 îles dont environ un tiers est habité. Cette république, prospère au regard des conditions de vie africaine, vit principalement du tourisme.

Qui ne connaît ses plages paradisiaques ainsi que la beauté de sa flore et de sa faune sous-marine ? La **roupie seychelloise** vaut environ 7 centimes.



सत्यमेव जयते

L'INDE

Avec 1,2 milliard d'habitants, **l'Inde** est, après la Chine, le pays le plus peuplé au monde. L'Inde possède également plus de vaches que tout autre pays, mais en raison de la religion hindoue, les animaux ne peuvent pas être consommés.

En outre, l'Inde peut être considérée comme l'une des économies les plus dynamiques au monde où le secteur IT occupe une place très importante. Une **roupie indienne** a une valeur d'environ 1,5 cent.

ZAMBIE



La **Zambie**, qui, avant l'indépendance en 1964 s'appelait Rhodésie du Nord, vit essentiellement de l'exploitation minière. Les fameuses chutes Victoria, situées à la frontière avec le Zimbabwe - anciennement Rhodésie du Sud - et le Parc National du Sud Luangwa, riche d'une importante population d'éléphants, sont les sites touristiques les plus visités. C'est le **kwacha** qui en est la monnaie.

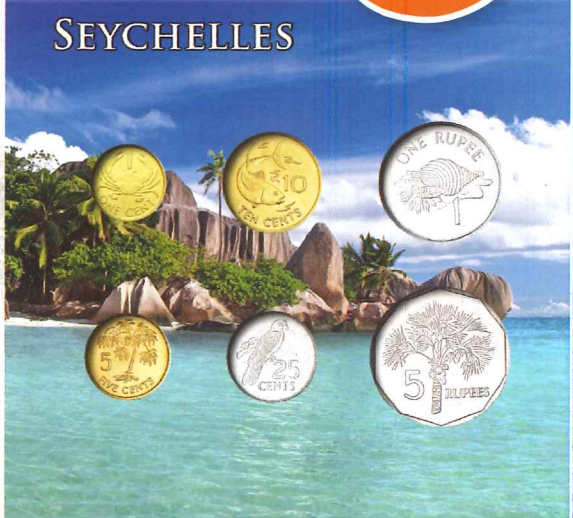
PRIX ► POUR L'ENSEMBLE DES TROIS SETS : € 45,-

45€
POUR
L'ENSEMBLE
DES 3 SETS

AFRICA

Languages:
Creole, English
Population:
90,846
Area:
455 km²
Capital:
Victoria

Government type:
Republic
Ethnic groups:
Mixed French, African
Indian, Chinese and Arab
Religions:
Roman Catholic 82%,
Protestant 8%,
other Christian 3%,
Hindu 2%,
Muslim 1%,
other 4%



ASIA

Languages:
Hindi, English
Population:
1.15 billion
Area:
3,287,590 km²
Capital:
New Delhi

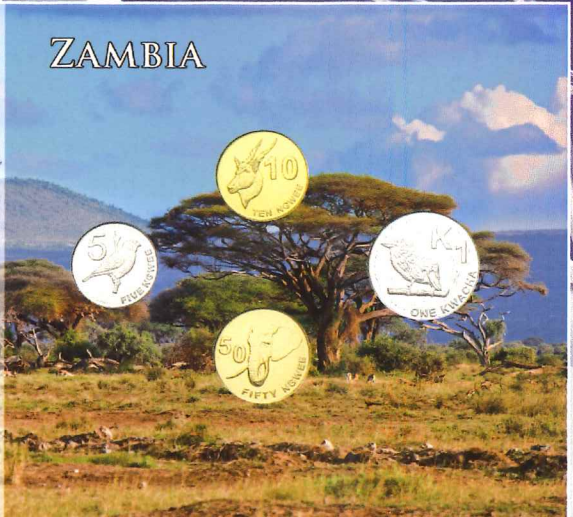
Government type:
Federal Republic
Ethnic groups:
Indo Aryan 72%,
Dravidian 25%,
other 3%
Religions:
Hindu 80%,
Muslim 13%,
Christian 3%,
Sikh 2%,
other 2%



AFRICA

Languages:
Bemba, Nyanja, Tonga,
Lozi, Chewa, Nsenga,
Tumbuka, Lunda, Kaonde,
Lala, Luvale, English
Population:
14.2 million
Area:
752,618 km²
Capital:
Lusaka

Government type:
Republic
Ethnic groups:
African 99%,
other 1%
Religions:
Christian 65%,
Muslim and Hindu 34%,
indigenous beliefs 1%





Une pièce d'une valeur inestimable

Le 25 mai 2016 - Journée des Enfants Disparus - Child Focus a lancé une nouvelle pièce en euro représentant Liam Vanden Branden, disparu depuis 1996. Avec cette pièce symbole d'espérance, nous voulons ensemble et au-delà des frontières être porteurs d'espoir pour chaque enfant disparu.

Non, Liam n'est pas seul

La pièce se veut symbole de chaque enfant disparu. Ensemble, aux côtés des familles, Child Focus espère toujours des réponses. Partagez cet espoir car chaque indice, indication ou souvenir peut encore faire la différence.

Child Focus

Child Focus, ou Fondation pour les Enfants Disparus et Sexuellement Exploités, a été créé en 1998 en Belgique. Depuis, sept jours sur sept et 24 heures sur 24, l'organisation met tout en œuvre pour retrouver les enfants disparus et lutter contre les abus sexuels, tant dans la vie réelle que sur internet, et tant en Belgique qu'à l'étranger. Via le numéro d'urgence gratuit 116000, toutes les victimes ou leurs proches bénéficient d'une aide et d'une assistance immédiates.

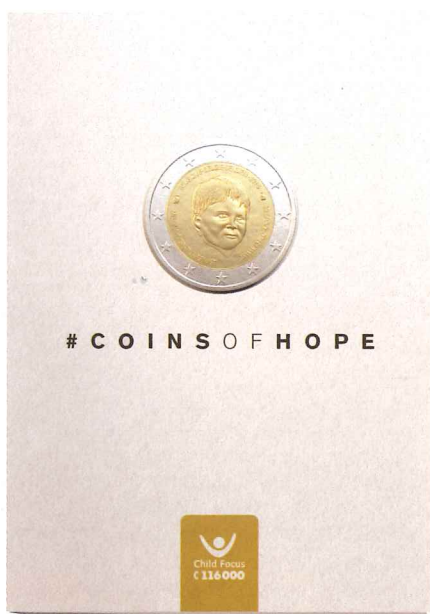
Rendez-vous sur coinsofhope.be pour plus d'information sur cette campagne.



Disponible dès maintenant

Le tirage total de cette émission de 2 euro s'élève à 1.020.000 pièces dont la plus grande partie est destinée à la circulation courante. Ces pièces seront mises en circulation dans des rouleaux spéciaux de 25 pièces dans lesquels une petite quantité de 2 euro Child Focus sera mélangée à d'autres pièces de deux euro. Ces pièces ne seront pas disponibles au guichet de la Banque Nationale de Belgique.

Si vous ne retrouvez pas cette pièce dans la circulation courante, pas de soucis, vous pouvez la commander chez nous. Vous avez le choix entre trois versions numismatiques : soit la pièce en qualité Prooflike et emballée dans un bel écrin, soit la pièce dans un emballage illustré, soit par set de 4 pièces présentées sous capsule.



PRIX
10,00 €

sous blister
illustré

PRIX
20,00 €

prooflike
en écrin



PRIX
15,50 €

par set de
4 pièces
sous capsule

Caractéristiques

Alliage	bimétallique
Diamètre	25,75 mm
Poids	8,5 gr

Tirage numismatique

Prooflike	10.000
Sous blister illustré	10.000
Sous capsule	200.000

UNE PIÈCE EXCEPTIONNELLE...



100 ANS DE LA COMMISSION FOR RELIEF IN BELGIUM

Herbert Hoover, fondateur de la CRB et, plus tard, président des Etats-Unis (1929-1933)

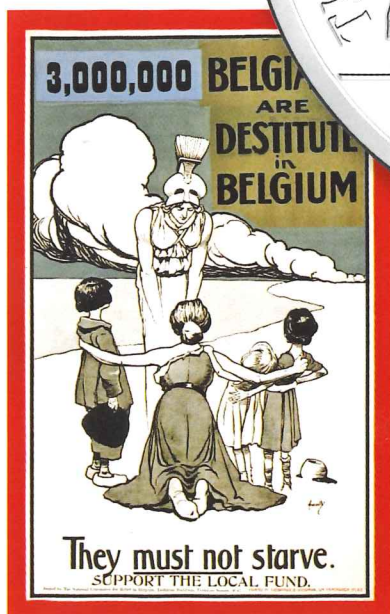
Nous sommes hélas aujourd'hui encore témoins des souffrances que subit un pays en guerre et des difficultés rencontrées par la population civile pour y survivre. Il y a alors souvent un appel aux institutions et habitants d'autres pays qui ne sont pas impliqués dans le conflit. Or, voici cent ans, notre pays a dû lui aussi faire appel à la solidarité internationale.

UN PAN D'HISTOIRE...

Avec l'émission d'une pièce d'argent de 20 euros, la Monnaie Royale de Belgique souhaite rendre hommage aux personnes désintéressées, qui, pendant la Première Guerre Mondiale, se sont mobilisées pour la population civile belge, d'ailleurs souvent de façon spontanée. Ils veillaient ainsi à prévoir nourriture et autres produits pour atténuer les horreurs de la guerre.

Le mardi 4 août 1914, l'armée allemande envahit la Belgique et après plus de 70 jours de résistance acharnée, tout le territoire est occupé, à l'exception d'une mince bande de terre à l'ouest de l'Yser. Très vite se pose alors le problème du ravitaillement de la population. Car, en raison du conflit, les voies principales d'approvisionnement sont coupées et les ressources intérieures commencent à manquer.

Pour pallier à cette situation, un Comité National de Secours et d'Alimentation est fondé dès septembre 1914. Celui-ci peut, au départ, faire appel aux stocks existants mais il s'avère bien vite qu'une aide extérieure sera nécessaire. Voilà pourquoi quelques banquiers et hommes d'affaires influents se chargent-ils des étapes nécessaires à l'organisation d'actions d'aide depuis l'étranger. C'est aux Etats-Unis, qui ne sont alors pas encore engagés dans le conflit, que naît une organisation qui devra permettre à la Belgique de survivre à la Première Guerre Mondiale. Son nom: la "Commission for Relief in Belgium".



Affiche de récolte de fonds pour inciter les gens à aider la population belge dans le besoin.



VALEUR NOMINALE:	20 EUROS
QUALITÉ:	BELLE-ÉPREUVE
TITRE:	AG 925 CU 75
POIDS:	22,85 GR
DIAMÈTRE:	37 MM
DESSIN ET GRAVURE:	LUC LUYCX
TIRAGE:	2.500 EXEMPLAIRES
PRIX:	45 €*



Nouveau!

Herbert Hoover, un ingénieur des mines et homme d'affaires qui deviendra plus tard le 31^e président des Etats-Unis, prend la direction de la commission et lance une campagne de récolte de fonds nécessaires à l'achat et au transport de biens de première nécessité. Des comités

de soutien voient ainsi le jour dans le monde entier, comités qui se chargent de rassembler tant des dons en nature que de l'argent. On estime ainsi que d'octobre 1914 à décembre 1920, la Belgique a reçu pour 3,5 milliards d'euros de biens divers (au cours actuel).

La Commission for Relief mène ses opérations sous son propre drapeau et avec sa propre flotte, protégée par le droit de guerre international. L'aide se prolongera après l'entrée en guerre des Etats-Unis en 1917. Après l'armistice, l'aide va même plus loin: au nom d'Herbert Hoover, des fondations voient le jour afin de financer notamment la reconstruction de la bibliothèque de l'Université de Louvain et du bâtiment principal de l'Université Libre de Bruxelles. Et une grand-place du centre de Louvain prend même le nom d'Herbert Hoover.

► LA PIÈCE COMMÉMORATIVE DE 20 EUROS

L'avvers de cette nouvelle pièce en argent porte, à droite, le portrait d'Herbert Hoover et à gauche une illustration d'un personnage féminin consolant une femme et des enfants. Le nom d'Herbert Hoover (1874-1964) est dès lors associé à jamais à toute son action humanitaire pendant la Grande Guerre. Après la fin du conflit, il devient ministre du commerce dans le gouvernement des présidents Harding puis Coolidge (1921-1929). Fort de son expérience, il réussira à limiter les dégâts de la grande inondation du Mississippi en 1927. Sa présidence, de 1929 à 1933, qui coïncide hélas avec la grande crise économique, ne peut dès lors être considérée comme une réussite. Il perd ainsi les élections face à F. D. Roosevelt qui restera président des Etats-Unis jusqu'en 1945.

L'avvers de la pièce se base sur une affiche de l'illustrateur anglais John Hassall (1868-1948) publiée en 1915 afin d'appeler à la collecte de fonds en Grande-Bretagne pour la Commission for Relief in Belgium (voir page à gauche).



PRIX
45 €*

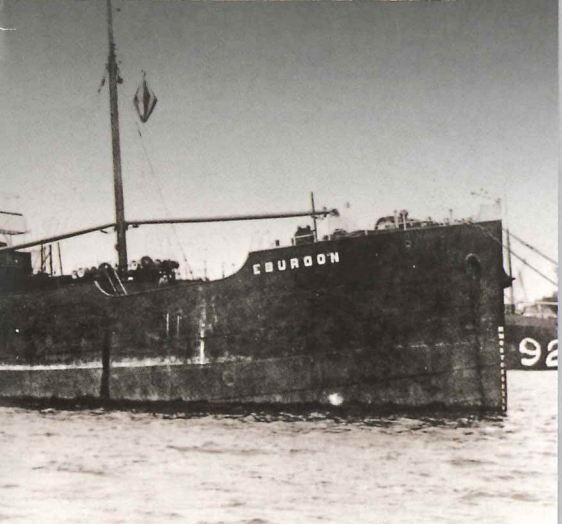
*Elegante
présentation dans
un coffret en bois*



RENT - SAISON
MISSAIRE DES MONNAIES



Des sacs de farine en provenance des différents états des USA rassemblés dans un entrepôt, destinés à la population affamée.





Première série de 2016

2016 promet à nouveau d'être une année passionnante pour les nombreux collectionneurs de pièces spéciales de 2 euros. Nous sommes d'ailleurs très contents de pouvoir proposer la première récolte de cette année à nos clients.

IRLANDE

Cette année, la première émission de pièces spéciales est celle de l'Irlande. Ce pays a choisi comme thème général 2016 la déclaration d'indépendance par rapport à la Grande-Bretagne. Dans ce cadre, la 2 € commémorative célèbre les 100 ans de **l'Insurrection de Pâques**, symbolisée ici par la statue d'Hibernia, figure allégorique de l'Irlande. **Tirage: 4,5 millions de pièces.**

AUTRICHE

Le 1^{er} juin 1816, l'empereur François 1^{er} prend la décision de fonder la **Banque Nationale** autrichienne. Sur la pièce qui en commémore donc le bicentenaire, nous pouvons admirer la façade du bâtiment, ainsi que les figures mythologiques de Mercure (dieu du commerce) et de Fortune avec sa corne d'abondance. **Tirage: 16 millions de pièces.**

ESTONIE

Cette république balte commémore le 100^e anniversaire de la naissance du célèbre joueur d'échecs **Paul Keres**. Bien qu'il n'ait jamais été champion du monde et soit pour cette raison considéré comme l'éternel second, Keres, décédé en 1975, reste néanmoins l'un des plus grands joueurs d'échecs de tous les temps. **Tirage: 495.000 exemplaires.**

SLOVAQUIE

La Slovaquie, membre de l'Union Européenne depuis 2004, occupera la présidence du Conseil de l'Europe du 1^{er} juillet au 31 décembre 2016. La symbolique et le texte (**présidence slovaque du Conseil**) illustrent tout l'intérêt de ce pays d'Europe centrale pour la fonction. **Tirage: 1 million d'exemplaires.**

ESPAGNE

Le patrimoine mondial de l'humanité de l'UNESCO est le thème récurrent des pièces espagnoles de 2 euros. L'impressionnant **aqueduc de Ségovie**, bâti voici deux mille ans par les Romains, orne donc l'avvers de cette pièce. **Tirage: 8 millions d'exemplaires.**

ALLEMAGNE (SAXE)

La onzième pièce de la série consacrée aux Länder a pour thème **la Saxe**. La pièce illustre la Kronentor (Porte de la Couronne) du Zwinger de Dresde, capitale de la Saxe. Ce célèbre bâtiment, gravement endommagé durant la Deuxième Guerre Mondiale, a été entièrement reconstruit. **Tirage: 30 millions d'exemplaires.**

PRIX ► POUR L'ENSEMBLE DES SIX PIÈCES : 38 €



La pièce 'koala' en argent

Outre notre propre production, nous offrons volontier à nos clients la chance de pouvoir se procurer des émissions étrangères intéressantes. C'est ainsi que nous proposons parfois des pièces vraiment étonnantes qui, nous le croyons, pourront séduire le collectionneur!

Cette pièce d'argent en est un parfait exemple : sa forme ovale et l'utilisation d'obsidienne en font une pièce à nulle autre pareille. Il s'agit de la quatrième pièce de la série internationale "Fascinating Wildlife" consacrée aux espèces animales remarquables et menacées. L'avers représente un koala et son petit. Et ce sont deux petites pierres d'obsidienne qui sont utilisées pour leurs yeux! Le koala - dont le nom scientifique signifie "ours à poche" - compte au nombre des espèces que l'on ne trouve qu'en Océanie et est bien souvent le chouchou des visiteurs des parcs zoologiques du monde entier. Sa ressemblance avec les ours en peluche n'y est bien sûr pas étrangère. La pièce a été frappée par la New Zealand Mint à Auckland pour les Îles Fidji. Le revers de la pièce en reprend d'ailleurs les armoiries.



PRIX
55€*
SEULEMENT



Avec des yeux en obsidienne, de forme hémisphérique...

L'obsidienne est une roche volcanique issue du refroidissement rapide de la lave. Sa couleur peut varier du vert foncé au noir profond. A l'âge de la pierre, l'obsidienne était utilisée pour les pointes de flèche et divers outils. Aujourd'hui, elle sert à fabriquer des bijoux et des pièces de joaillerie.



CARACTÉRISTIQUES TECHNIQUES

Valeur nominale:	10 Dollars
Métal:	argent 999
Poids:	31,1 gr (1 once)
Dimensions:	52 x 38 mm
Tirage limité:	999 pcs. au niveau mondial
Prix unitaire:	55 €*
Emballage:	écrin avec certificat

LUCKY
LUKE

— A —
70
ANS

L'homme qui tire plus vite que son ombre fête son anniversaire!

C'est dans le magazine Spirou en 1946 que paraissent les premières aventures de Lucky Luke, fils spirituel du dessinateur Morris. La Monnaie Royale émet donc une belle médaille à l'occasion de ce 70^e anniversaire.



I'M A POOR LONESOME COWBOY...

Les histoires de Lucky Luke ont depuis été traduites en 23 langues. Plusieurs millions d'albums vendus, quelques dessins animés, films d'animation et jeux vidéo plus tard, le monde de Lucky Luke appartient désormais à notre mémoire collective. De 1955 à 1977, c'est René Goscinny qui en est le scénariste (à l'instar d'Astérix) et c'est surtout durant cette période que paraissent les meilleurs albums. Certes, ces récits sont remplis d'action et d'humour, mais aussi plein d'allusions à de célèbres westerns et à des personnages historiques du Far-West. Ainsi, les histoires de Lucky Luke sont-elles un must pour les connaisseurs!

À côté du personnage principal au flegme légendaire, les récits sont émaillés de personnages secondaires typiques comme Jolly Jumper, le cheval vaniteux de Lucky Luke, Rantanplan, le chien le plus stupide de l'ouest et les quatre frères Dalton, qui ne brillent pas non plus par leurs capacités intellectuelles. Morris est mort le 16 juillet 2001 mais, au contraire des aventures de Tintin sous la plume d'Hergé, son héros lui a survécu. Le dessinateur Achd (pseudonyme d'Hervé Darmenton) et plusieurs scénaristes ont en effet repris le flambeau. Le dernier album, les Tontons Dalton, est sorti en 2014.



CARACTÉRISTIQUES ★ TECHNIQUES ★

Qualité : Belle épreuve
Poids : 22,85 g
Diamètre : 37 mm
Titre : Argent 925/00
Designer: Luc Luyx
Tirage limité : 500 méd.
Prix : 45,00 €*

TIRAGE LIMITÉ À 500 MÉDAILLES!

La Monnaie Royale ne pouvait ignorer le 70^e anniversaire de Lucky Luke, a fortiori parce que, voici vingt ans, nous émettions déjà une médaille à l'occasion des 50 ans du cow-boy qui tire plus vite que son ombre. Celle que nous émettons aujourd'hui permet certainement d'admirer le héros dans toute sa gloire!



Livrée dans un luxueux écrin en bois



UNE PIÈCE PRESTIGIEUSE DE 25 EUROS

175^e anniversaire de la Société Royale de Numismatique de Belgique

En 1841, le jeune pays qu'est alors la Belgique fonde une société scientifique nationale pour l'étude de la numismatique et de la sigillographie. 175 ans plus tard, la Monnaie Royale fête l'événement par l'émission d'une pièce d'or de 25 euros. Il s'agit d'ailleurs de la première pièce belge sur ce thème.

EN CE 28 NOVEMBRE 1841, NOUS ÉTABLISSONS...

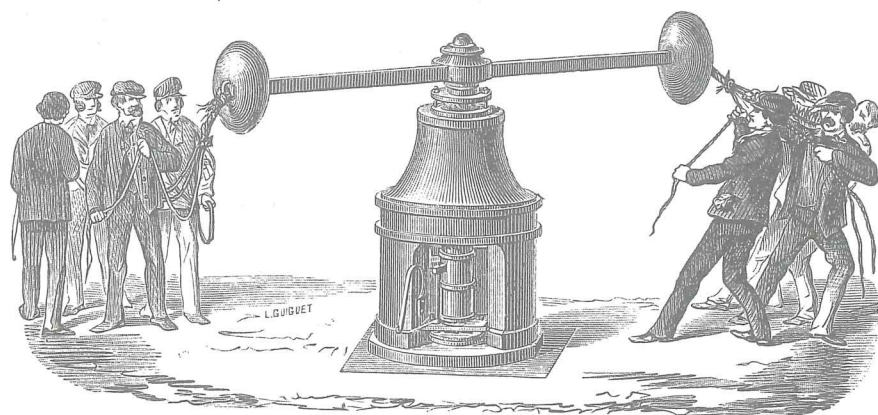
Après la "Royal Numismatic Society" britannique fondée 5 ans plus tôt, la Société Royale de Numismatique et de Sigillographie de Belgique est l'association numismatique encore active la plus ancienne au monde. Elle a pour but de "favoriser le progrès de la numismatique et de la sigillographie, ainsi que des disciplines qui se rattachent à celles-ci. Sa vocation est essentiellement scientifique, ce qui exclut toute opération d'achat, de vente ou d'échange en son sein."

Une de ses activités principales consiste en la publication, depuis 1842, de la Revue Belge de Numismatique et de Sigillographie dont de nombreux articles et monographies sont devenus, au cours des années, des références dans ce domaine. Parmi ses membres et présidents, la société compte aussi des chercheurs éminents qui, ensemble, ont réalisé des travaux inestimables en matière numismatique.

Les autres activités incluent notamment les réunions mensuelles avec conférences à la Bibliothèque Royale ainsi que la remise d'un prix tous les quatre ans pour couronner une étude originale et inédite sur la numismatique ou la sigillographie. Sur le plan historique, citons aussi les grands congrès numismatiques organisés par la société à Bruxelles en 1891, 1910 et 1991.

UNE PIÈCE EN OR UNIQUE EN SON GENRE!

Les gravures sur l'avvers de la nouvelle pièce d'or sont basées sur un denier frappé à Melle (dans la France actuelle) sous le règne de Louis le Pieux (814-840). La pièce représente deux poinçons entre deux marteaux. Bien qu'inspirés d'une monnaie ancienne, ces éléments ici stylisés donnent à la pièce un caractère résolument contemporain.



FICHE TECHNIQUE

Valeur nominale: 25 €
Qualité: belle-épreuve
Alliage: Or 999/‰
Poids: 3,22 gr
Diamètre: 18 mm
Designer: Luc Luycx
Tirage: 500 ex. seulement
Prix: 185,00 €*
* hors taxes



En haut de la page : la statue équestre du Roi Albert I^{er} devant la Bibliothèque Royale de Bruxelles où se situe le Cabinet des Médailles.



Exceptionnel: avec coquelicots en couleur, symbole du souvenir de la Première Guerre Mondiale.

LE WAGON DE COMPIÈGNE

L'armistice a été signé le 11 novembre 1918 à 5 h. du matin dans un wagon de chemin de fer à Rethondes, dans la forêt de Compiègne. La France est représentée par le maréchal Ferdinand Foch et l'Allemagne par Matthias Erzberger qui signe la capitulation sans conditions. En raison de ce geste, Matthias Erzberger sera assassiné quelques années plus tard par un nationaliste allemand. Même si l'armistice est effectivement signé à 5 h. du matin, le cessez-le-feu sera lui effectif à 11 h., pour des raisons symboliques. Hélas, ces six heures de plus feront encore des milliers de victimes inutiles.

Le 24 juin 1940, sur ordre d'Hitler, le wagon de l'Armistice est transféré à Berlin pour être exposé près de la Porte de Brandebourg, puis dans d'autres lieux de la capitale allemande. En avril 1945, les SS l'incendient. C'est ainsi que le wagon que l'on peut visiter aujourd'hui dans la clairière de Rethondes en est une réplique.



35€*
SEULEMENT
— PAR —
MÉDAILLE



Après plus de quatre années de guerre, l'Allemagne et ses alliés se trouvent dans une situation difficile: des mutineries éclatent au sein des armées et certains pays décident de quitter les rangs de la Triple Alliance; la fin du conflit est proche. Après la fuite du kaiser Guillaume II aux Pays-Bas et la déclaration de la république, le gouvernement allemand décide de se rendre. Les deux médailles présentées ici sont donc dédiées à l'armistice et à la mémoire des millions de victimes de la Grande Guerre.



LA PORTE DE MENIN À YPRES

Dans de nombreux pays ayant pris part à la Première Guerre Mondiale, le 11 novembre est devenu un jour férié officiel où l'on honore les victimes de tous les conflits.

C'est particulièrement vrai dans les pays anglo-saxons où cette journée, nommée Remembrance Day (Jour du Souvenir) voit de nombreux vétérans et leurs familles visiter les lieux des combats dans le Westhoek et le nord de la France. L'un des points d'orgue de cette visite est certainement celle effectuée à la Porte de Menin, le monument le plus célèbre de la Première Guerre Mondiale. C'est là que chaque soir, à 20 h., les clairons de la brigade des pompiers jouent le Last Post, afin "que nul n'oublie comment ils se sont battus pour nous (Lest we forget...)". La Porte de Menin, œuvre de Reginald Blomfield, bâtie et entretenue par la Commonwealth War Graves Commission, a été inaugurée le 24 juillet 1927.

CARACTÉRISTIQUES TECHNIQUES

- Argent (AG 925) • Diamètre: 37 mm • Poids: 22,85 gr
- Tirage limité • Prix: 35 €* par médaille.

MONNAIE-INFO est une édition de la Monnaie Royale de Belgique, Bd. Pachéco 32, 1000 Bruxelles
Tél. : 02/221.07.11 / Fax : 02/221.07.71 / www.europemint.eu

Éditeur responsable :
Ingrid Van Herzele - Bd. Pachéco 32, 1000 Bruxelles
Reproduction interdite sans autorisation écrite de l'éditeur responsable.

* Tous les prix des monnaies en or et en argent s'entendent sous réserve des fluctuations sur le marché des métaux nobles.

